



RAPORT ROCZNY **2008**

**ENION**
GRUPA TAURON



ENION S.A.





Szanowni Państwo!

Serdecznie zapraszam do zapoznania się z Raportem Rocznym ENION S.A. za 2008 rok. Przedstawione w publikacji podstawowe informacje i dane o działalności Spółki dotyczą roku, który był dla nas ważny z dwóch podstawowych względów. Przede wszystkim, po zmianach organizacyjnych roku 2007, polegających na wydzieleniu działalności obrotu i wytwarzania, był to pierwszy rok funkcjonowania Spółki jako firmy stricte dystrybucyjnej. Tym samym, kończąc rok zyskiem netto na poziomie 15 932 tys. zł, uzyskaliśmy odpowiedź na pytanie, czy przyjęty w Spółce model biznesowy po zawężeniu zakresu działalności przełożył się na sukces ekonomiczny. Nie był to jednak koniec zmian i przekształceń, które zrealizowaliśmy. Na podstawie decyzji Prezesa Urzędu Regulacji Energetyki z 31 grudnia 2008 r. ENION S.A. został wyznaczony na operatora systemu dystrybucyjnego elektroenergetycznego na okres od 1 stycznia 2009 r. do 31 grudnia 2025 r., to jest na okres obowiązywania posiadanej przez Spółkę koncesji na dystrybucję energii elektrycznej. Decyzja ta zamknęła długotrwały proces, realizowany również w 2008 r., uniezależnienia OSD. Ważnym etapem tego procesu było między innymi wydzielenie zorganizowanej części przedsiębiorstwa zajmującej się wsparciem operacyjnym dla spółek wytwarzania i obrotu. Tym samym, niezależnie od przeprowadzonego podziału Spółki, konieczne stało się w ENIONIE przeniesienie zadań związanych z kompleksową obsługą klientów grup taryfowych C, D, R i G do spółki obrotu.

Z perspektywy mogę powiedzieć, że zmiany organizacyjne i restrukturyzacyjne podejmowane w Spółce wymagały ogromnego wysiłku wszystkich Pracowników, w szczególności kadry zarządzającej. Co ważne, priorytetem przy tym było utrzymanie wysokiego poziomu obsługi odbiorców oraz zapewnienie bezpieczeństwa dostaw i wysokich parametrów świadczonej usługi dystrybucyjnej. W imieniu Zarządu Spółki, za wyniki osiągnięte w roku 2008, kieruję słowami uznania i podziękowania do wszystkich Pracowników ENION S.A., którzy swoim zaangażowaniem i nakładem pracy przyczynili się do ich wypracowania.

Dziękując również za współpracę wszystkim naszym Klientom i Kontrahentom deklaruje, iż w latach następnych będziemy nadal pracować nad tworzeniem nowoczesnej firmy, będącej ważnym i odpowiedzialnym partnerem biznesowym oraz społecznym.

W imieniu Zarządu

Krzysztof Pubrat
Prezes Zarządu ENION S.A.



Spis treści

List prezesa	3
Kalendarium	5
Struktura właścicielska	7
Władze ENION S.A.	8
Potencjał i przedmiot działalności	10
Oddziały Spółki	11
Oddziały w liczbach	12
Struktura organizacyjna	15
Schemat organizacyjny ENION S.A.	17
Pracownicy	18
Dostawa energii elektrycznej	20
Infrastruktura i nakłady	22
Informatyka	24
Odpowiedzialność społeczna	25
Dane ekonomiczno-finansowe	27
Opinia biegłego rewidenta	32

Kalendarium

30 stycznia

otwarcie nowej siedziby Rejonu Dystrybucji w Lublińcu (Oddział w Częstochowie) w ENION S.A.

14 lutego

przekazanie do użytku zmodernizowanej stacji 110/30/15 kV – GPZ Alwernia (Oddział w Krakowie) w ENION S.A., zapewniającej bezpieczeństwo dostaw energii elektrycznej dla mieszkańców i firm działających na terenie gminy

2 kwietnia

zmiana nazwy ENION S.A. na ENION GRUPA TAURON S.A.

30 kwietnia

przeniesienie Centrali ENION S.A. do nowej siedziby przy ul. Zawitej 65L w Krakowie

26 maja

uroczyste podpisanie listu intencyjnego pomiędzy ENION S.A. a Akademią Górniczo-Hutniczą w Krakowie o rozpowszechnianiu informacji, wymianie poglądów i doświadczeń oraz podejmowaniu działań na rzecz partnera

2 czerwca

przyznanie inwestycji „Rozbudowa Rejonu Dystrybucji w Lublińcu” drugiej nagrody w Ogólnopolskim Konkursie Polskiego Związku Inżynierów i Techników Budownictwa „Budowa Roku 2007”

25 czerwca

podjęcie przez Walne Zgromadzenie Akcjonariuszy TAURON Polska Energia S.A. decyzji w sprawie rozpoczęcia przygotowań do upublicznienia GRUPY TAURON

1 lipca

60-lecie Beskidzkiej Energetyki. W ramach obchodów Jubileuszu 3 października w Sali Rezydowej „Pod Orłem” w Bielsku-Białej odbyło się spotkanie, w którym uczestniczyły delegacje władz samorządowych z terenu działania Oddziału z prezydentem Bielska-Białej Jackiem Krywultem, prezesi i dyrektorzy przedsiębiorstw branżowych oraz kontrahentów, z którymi Oddział współpracuje m.in. przy budowie infrastruktury sieciowej. Z tej okazji 11 pracowników Beskidzkiej Energetyki uhonorowano resortowymi odznaczeniami „Zasłużony dla Energetyki” przyznanymi przez ministra gospodarki.

24 lipca

wprowadzenie nowej struktury organizacyjnej, której celem było przeprowadzenie procesu uniezależnienia Operatora Systemu Dystrybucyjnego

20 sierpnia

rozpoczęcie procesu zbywania akcji ENION S.A. na rzecz osób uprawnionych lub ich spadkobierców

wrzesień

oddanie do użytku nowej stacji transformatorowej 110/15 kV – GPZ Zabłocie (Oddział w Bielsku-Białej) w ENION S.A., która pozwoliła na pokrycie wzrastającego zapotrzebowania na energię elektryczną w tym rejonie

12 listopada

zakończenie procesu nieodpłatnego zbycia akcji uprawnionym pracownikom. Spośród 15 procent akcji udostępnionych przez Ministerstwo Skarbu Państwa na 10 363 uprawnionych, akcje odebrało 94,3 procent, z czego 8,6 procent stanowili spadkobiercy osób uprawnionych

28 listopada

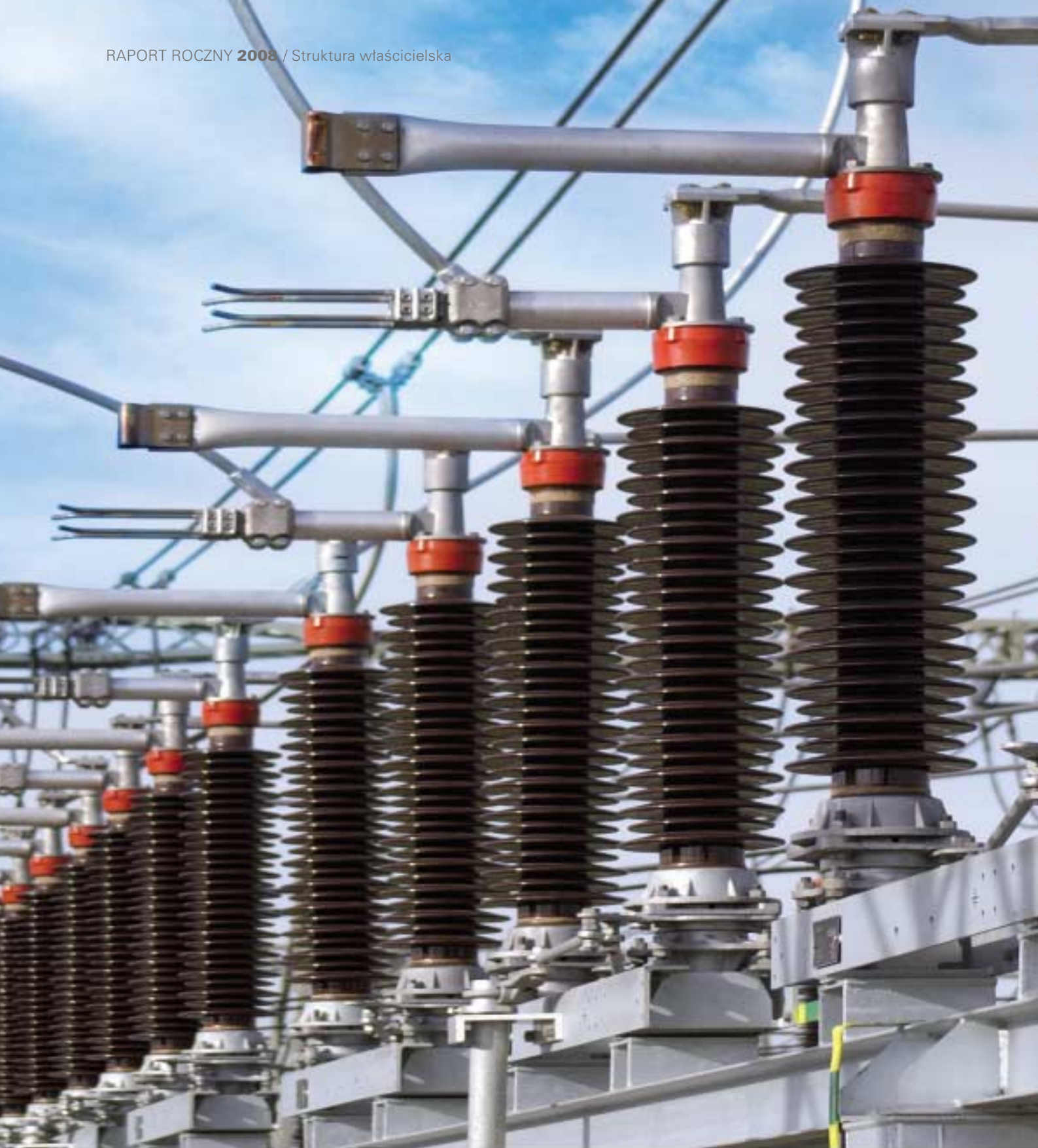
podpisanie przez Spółki ENION S.A., ENION Energia Sp. z o.o. i stroną społeczną porozumienia w sprawie uniezależnienia ENION S.A. jako Operatora Systemu Dystrybucyjnego w zakresie kompleksowej obsługi odbiorców

8 grudnia

uroczyste zaprezentowanie strategii korporacyjnej Grupy TAURON Polska Energia S.A.

31 grudnia

wydanie decyzji przez prezesa Urzędu Regulacji Energetyki dotyczącej wyznaczenia ENION S.A. na Operatora Systemu Dystrybucyjnego (OSD) na czas od 1 stycznia 2009 r. do 31 grudnia 2025 r.



Struktura właścicielska

Od 9 maja 2007 roku głównym akcjonariuszem ENION Spółka Akcyjna jest TAURON Polska Energia Spółka Akcyjna, posiadająca 85% akcji Spółki. Pozostałe 15% należało do Skarbu Państwa. Przeprowadzony w okresie od 20 sierpnia do 12 listopada 2008 roku proces udostępniania akcji ENION S.A. uprawnionym pracownikom wpłynął na zmianę struktury właścicielskiej Spółki. W efekcie z 15% akcji posiadanych przez Skarb Państwa 14,2% przeszło w ręce osób fizycznych (uprawnionych pracowników lub ich spadkobierców), a pozostałe 0,8% zachował Skarb Państwa.

Struktura właścicielska Spółki

Akcjonariusz	Udział [%]	Liczba akcji
TAURON Polska Energia S.A.	85	25 725 520 000
Osoby fizyczne	14,2	4 306 710 000
Skarb Państwa	0,8	233 110 000





Władze ENION S.A.

- **Walne Zgromadzenie Akcjonariuszy**
- **Rada Nadzorcza**
- **Zarząd Spółki**

Skład Rady Nadzorczej Spółki – stan na 31 grudnia 2008 r.:

DARIUSZ LUBERA – przewodniczący Rady

ANDRZEJ GOŁAŚ – wiceprzewodniczący Rady

FRANCISZEK KOWALSKI – sekretarz Rady (wybrany przez pracowników Spółki)

ANNA MIAZEK – członek Rady

WACŁAW SZCZEPANIK – członek Rady

ANDRZEJ GÓRSKI – członek Rady (wybrany przez pracowników Spółki)

Skład Rady Nadzorczej Spółki do 17 kwietnia 2008 r.:

MARCIN SZUBA – przewodniczący Rady

MARCIN CZEPELAK – wiceprzewodniczący Rady

FRANCISZEK KOWALSKI – sekretarz Rady (wybrany przez pracowników Spółki)

ANNA KIELJAN – członek Rady

ANDRZEJ GÓRSKI – członek Rady (wybrany przez pracowników Spółki)



Krzysztof Pubrat
Prezes Zarządu



Piotr Ordyna
Wiceprezes Zarządu
ds. Dystrybucji



Paweł Cygan
Wiceprezes Zarządu
ds. Ekonomicznych



Jerzy Szczerba
Wiceprezes Zarządu
ds. Organizacji i Zarządzania

Zarząd ENION S.A.

Skład Zarządu Spółki – stan na 31 grudnia 2008 r.:

KRZYSZTOF PUBRAT – Prezes Zarządu
(2 lipca-12 sierpnia 2008 r. Wiceprezes Zarządu ds. Dystrybucji)

JERZY SZCZERBA – Wiceprezes Zarządu ds. Organizacji i Zarządzania

PAWEŁ CYGAN – Wiceprezes Zarządu ds. Ekonomicznych

PIOTR ORDYNA – Wiceprezes Zarządu ds. Dystrybucji

Skład Zarządu Spółki do 1 lipca 2008 r.:

JERZY HEJNAR – Prezes Zarządu

STANISŁAW MAJTYKA – Wiceprezes Zarządu ds. Dystrybucji

LIDIA SENDEREK – Wiceprezes Zarządu ds. Ekonomicznych



Potencjał i przedmiot działalności

ENION Spółka Akcyjna to jedna z największych spółek w podsektorze dystrybucji energii elektrycznej. Spółka działa na atrakcyjnym gospodarczo obszarze południowej Polski, stanowiącym ok. 7,2% powierzchni Polski. Firma posiada ponad 100-letnie doświadczenie w branży energetycznej, wykorzystuje nowoczesne rozwiązania technologiczne i posiada potencjał gwarantujący Klientom i Kontrahentom bezpieczeństwo, komfort, a co za tym idzie wysoki standard życia, pracy i rozwoju.

ENION S.A. wchodzi wraz ze Spółkami: Południowy Koncern Energetyczny S.A., EnergiaPro Koncern Energetyczny S.A., Elektrownia Stalowa Wola S.A. oraz innymi podmiotami zajmującymi się m.in. obrotem i wytwarzaniem energii elektrycznej i ciepłej w skład holdingu Grupa TAURON Polska Energia, który jest jednym z największych podmiotów gospodarczych w Polsce. Dysponuje kapitałem szacowanym na prawie 14 miliardów złotych i zatrudnia ok. 28 tysięcy osób. To największy w Polsce sprzedawca energii elektrycznej o łącznej wartości przekraczającej 9 miliardów złotych.

Potencjał ENION S.A.

Liczba odbiorców	2 370 167
Obszar działania	25 538 km ²
Liczba pracowników	8 003 osoby
Długość linii energetycznych	119 978 km
Dostawa energii elektrycznej	18 500 291 MWh
Przychody z działalności operacyjnej	2 470 186 tys. zł
Majątek trwały	3 736 058 tys. zł
Wartość bilansowa aktywów	4 379 197 tys. zł

ENION S.A. powstał w wyniku połączenia pięciu spółek dystrybucyjnych działających na terenie Polski południowej. Obecnie stanowią one Oddziały Spółki z siedzibami w Będzinie, Bielsku-Białej, Częstochowie, Krakowie i Tarnowie. Połączenie nastąpiło w trybie art. 492 §1 Kodeksu spółek handlowych i polegało na przeniesieniu na Zakład Energetyczny Kraków S.A. w Krakowie (spółka przejmująca) majątku pozostałych Spółek (spółek przejmowanych).

Do 30 czerwca 2007 roku przedmiotem podstawowej działalności operacyjnej ENION S.A. było przesyłanie i dystrybucja oraz obrót energią elektryczną, a także wytwarzanie ciepła oraz energii elektrycznej, produkowanej w sześciu elektrowniach wodnych stanowiących własność Spółki. Od 2006 roku, realizując zapisy prawa, Zarząd ENION S.A. podjął działania rozpoczynające proces rozdzielenia działalności związanej z dystrybucją energii elektrycznej od działalności związanych z obrotem oraz wytwarzaniem energii elektrycznej i ciepłej. W efekcie, 30 czerwca 2007 roku, ENION S.A. wniósł do nowo powstałej spółki ENION Energia Sp. z o.o. zorganizowaną część przedsiębiorstwa zajmującą się działalnością w zakresie obrotu i wytwarzania energii elektrycznej.

Podstawową działalnością firmy od 1 lipca 2007 roku jest dystrybucja i dostawa energii elektrycznej. Spółka odpowiada między innymi za rozwój i zarządzanie systemem dystrybucyjnym, rozwój, utrzymanie i eksploatację sieci energetycznej, przyłączenie odbiorców oraz utrzymywanie odpowiednich parametrów jakościowych energii. Na podstawie decyzji Prezesa Urzędu Regulacji Energetyki z 31 grudnia 2008 roku Spółka została wyznaczona na Operatora Systemu Dystrybucyjnego Elektroenergetycznego na obszarze określonym w koncesji na dystrybucję energii elektrycznej udzielonej Spółce do końca roku 2025.

Oddziały Spółki

Podstawowymi jednostkami organizacyjnymi ENION S.A. są:

- Centrala z siedzibą w Krakowie
- Oddziały z siedzibami w: Bielsku-Białej, Będzinie, Częstochowie, Krakowie i Tarnowie.

Oddziały Spółki działają jako wyodrębnione terytorialnie i majątkowo jednostki, realizując funkcje operacyjne zgodnie z ustalonym podziałem zadań i kompetencji.

ENION Spółka Akcyjna

ul. Zawila 65L, 30-390 Kraków

KRS 0000012216

Sąd Rejonowy dla Krakowa-Śródmieścia w Krakowie,
XI Wydział Gospodarczy Krajowego Rejestru Sądowego

NIP 675 000 12 25

www.enion.pl

Oddział w Bielsku-Białej

ul. Batorego 17a, 43-300 Bielsko-Biała

Oddział w Będzinie

ul. Małobądzka 141, 42-500 Będzin

Oddział w Częstochowie

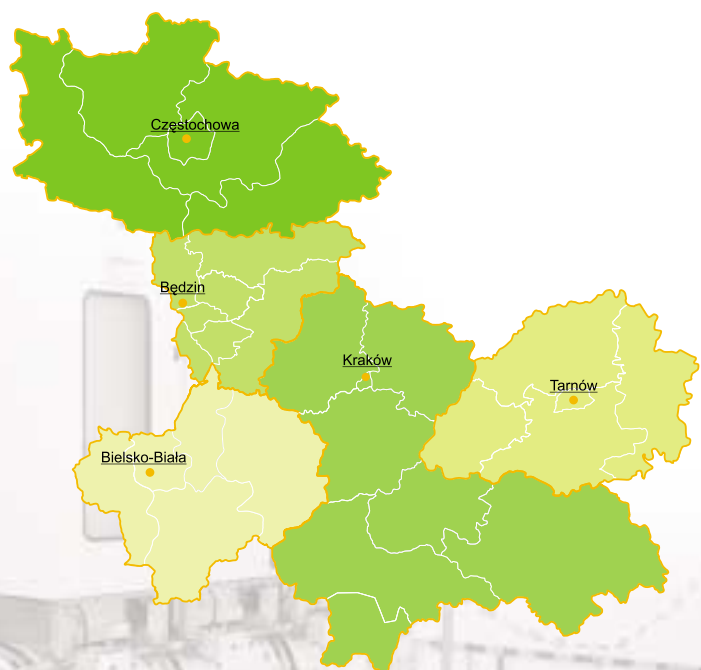
al. Armii Krajowej 5, 42-201 Częstochowa

Oddział w Krakowie

ul. Dajwór 27, 30-960 Kraków

Oddział w Tarnowie

ul. Lwowska 72-96b, 33-100 Tarnów

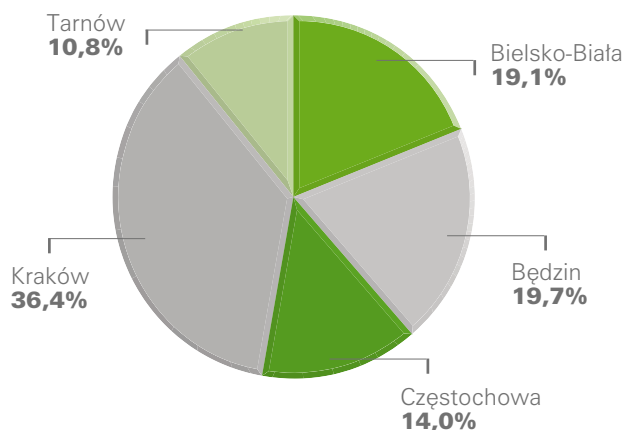


Oddziały w liczbach

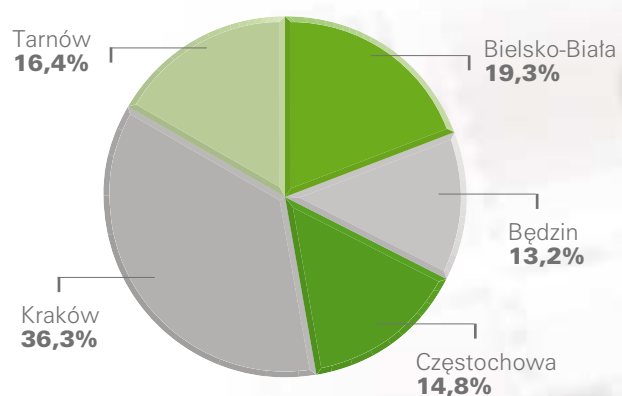
Oddział	Bielsko-Biała	Będzin	Częstochowa	Kraków	Tarnów	Razem
Obszar [km ²]	3 860	2 515	6 182	8 830	4 151	25 538
Liczba odbiorców	453 329	467 035	330 308	862 797	256 698	2 370 167
Liczba zatrudnionych*	1 631	1 601	1 285	2 526	960	8 003
Długość linii energetycznych [km]	23 213	15 813	17 803	43 526	19 623	119 978
Liczba stacji elektroenergetycznych	4 646	3 518	3 919	9 625	3 988	25 696
Transformatory [szt.]	4 971	4 095	4 329	9 972	4 298	27 665
Moc transformatorów [MVA]	2 337	3 961	1 946	4 778	1 374	14 396

*w tym 279 pracowników w Centrali ENION S.A.

Struktura liczby odbiorców

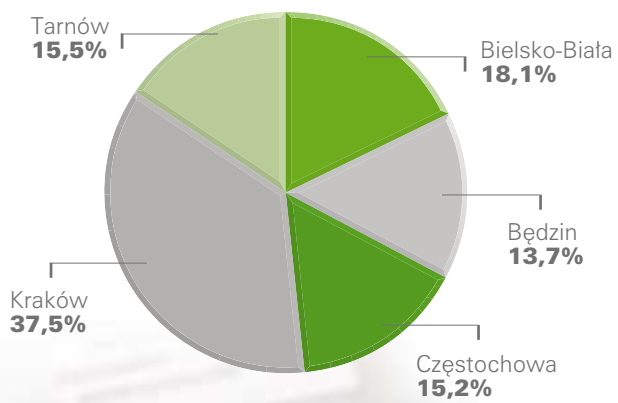


Struktura długości linii

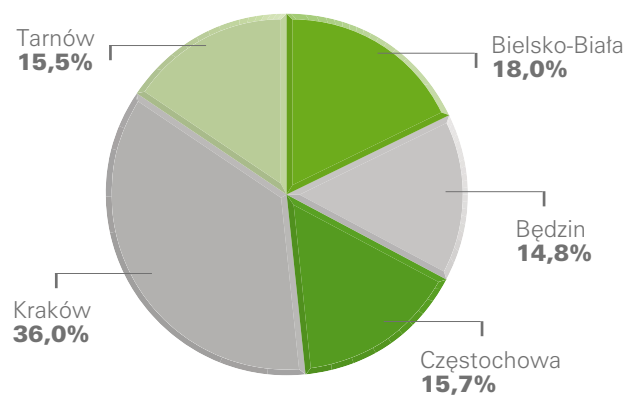


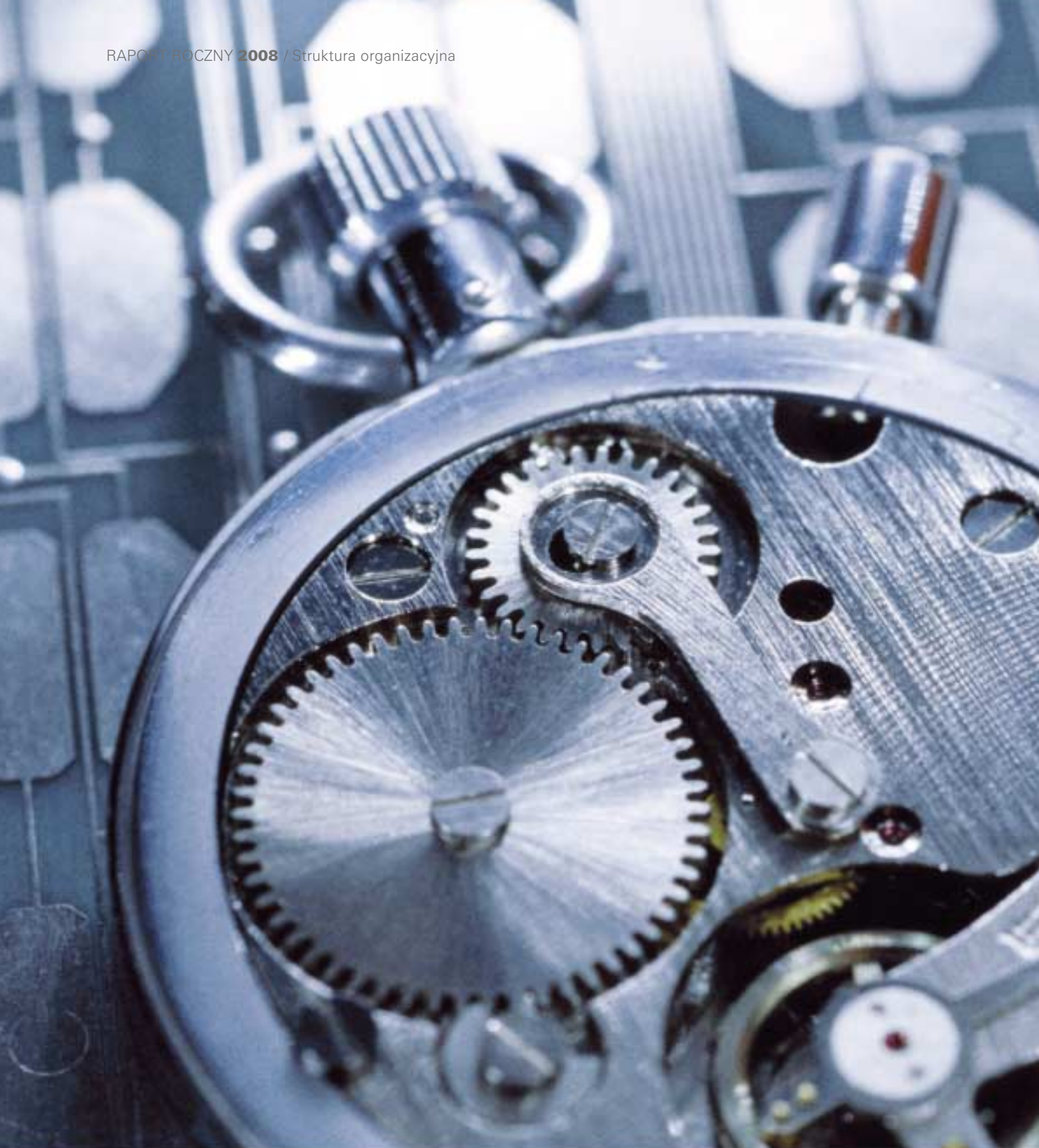


Struktura stacji elektroenergetycznych



Struktura transformatorów





Struktura organizacyjna

Struktura organizacyjna ENION S.A. na 31 grudnia 2008 r. obejmowała następujące jednostki organizacyjne:

- Centrala, w ramach której funkcjonowały: Departamenty, Biura, Wydziały, Działy, Pełnomocnik ds. Ochrony Informacji Niejawnych, Pełnomocnik ds. Zintegrowanego Systemu Zarządzania Jakością, Ochroną Środowiska oraz BHP, Pełnomocnik ds. Niedyskryminacyjnego Traktowania Użytkowników Systemu Dystrybucyjnego;
- Oddziały, które działając jako wyodrębnione terytorialnie i majątkowo jednostki organizacyjne, realizowały funkcje operacyjne zgodnie z ustalonym podziałem zadań i kompetencji, przy zachowaniu samodzielności finansowej. Obejmowały Rejony Dystrybucji, Biura Handlowe, Wydziały, Działy oraz Posterunki Energetyczne.

Zmiany organizacyjne przeprowadzane przez ENION S.A. w 2008 r. związane były z wyznaczeniem Spółki na Operatora Systemu Dystrybucyjnego Elektroenergetycznego (OSD). Realizowano proces dalszego uniezależnienia OSD, podjęto działania dotyczące przejęcia od 1 stycznia 2009 r. przez ENION Energia Sp. z o.o. zadań związanych z kompleksową obsługą odbiorców energii elektrycznej przyłączonych do sieci OSD.

Proces uniezależnienia Operatora Systemu Dystrybucyjnego przeprowadzono poprzez:

- podział Spółki, czyli wydzielenie z ENION S.A. działalności związanej z wytwarzaniem i obrotem energią elektryczną do nowo zawiązanej Spółki – ENION Zarządzanie Aktywami Sp. z o.o., co pozwoliło spełnić wymagania konieczne do wyznaczenia ENION S.A. przez Prezesa Urzędu Regulacji Energetyki na OSD;
- uniezależnienie OSD w zakresie kompleksowej obsługi odbiorców, czyli przeniesienie do ENION Energia Sp. z o.o. zadań związanych z obsługą odbiorców grup taryfowych C, D, R i G, przyłączonych do sieci OSD oraz posiadających zawarte z tą Spółką umowy kompleksowe, jako przejście części zakładu pracy.

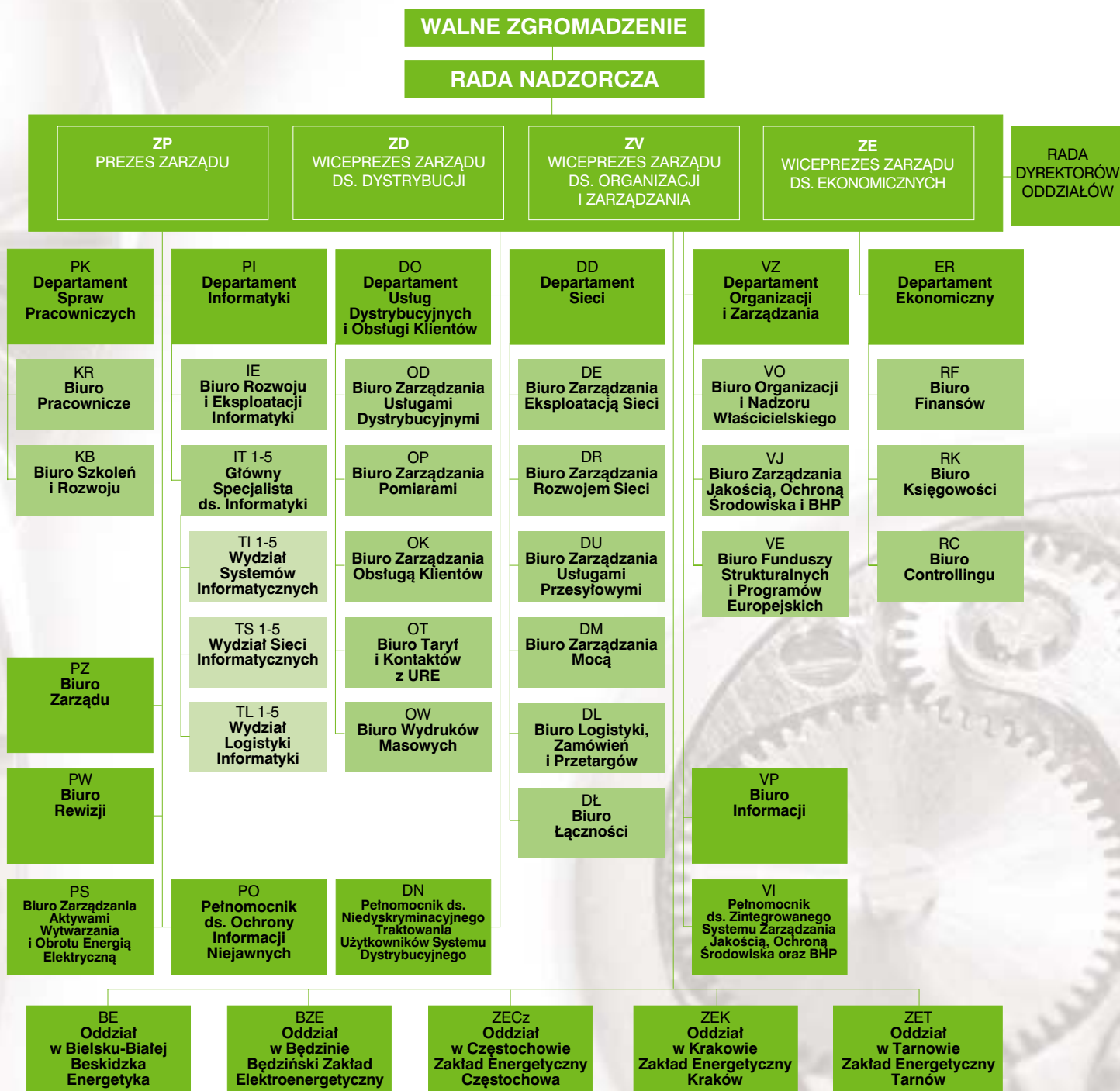
Celem dostosowania struktury organizacyjnej ENION S.A. do zmian w zakresie podziału Spółki oraz przejęcia przez ENION Energia Sp. z o.o. zadań związanych z kompleksową obsługą odbiorców energii elektrycznej:

- z dniem zarejestrowania nowo zawiązanej spółki wskazanej w Planie Podziału w strukturze organizacyjnej ENION S.A. przestało funkcjonować Biuro Zarządzania Aktywami Wytwarzania i Obrotu Energią Elektryczną,

- zlikwidowano w Oddziałach ENION S.A. Terenowe Biura Handlowe,
- utworzono Dział Finansowo-Ekonomiczny w Rejonach Dystrybucji,
- zmieniono nazwy komórek, które dotychczas zajmowały się obsługą odbiorców,
- dostosowano także do powyższych zmian zakresy kompetencji innych komórek organizacyjnych i stanowisk pracy takich jak: Głównego Specjalisty ds. Pracowniczych, Wydziału Pracowniczego, Rejonu Dystrybucji, Rejonu Wysokich Napięć, Wydziału Księgowości, Wydziału Finansowego.

Przeprowadzone w Spółce działania restrukturyzacyjne doprowadziły do uzyskania 31 grudnia 2008 r. decyzji Prezesa URE wyznaczającej ENION S.A. na Operatora Systemu Dystrybucyjnego Elektroenergetycznego na okres 16 lat – od 1 stycznia 2009 r. do 31 grudnia 2025 r.

Schemat organizacyjny ENION S.A.



Stan na 31.12.2008 r.



Pracownicy

ENION S.A. to jeden z największych pracodawców Polski południowej. Zatrudnienie w 2008 roku wynosiło przeciętnie 7 932 pełne etaty. Firma cieszy się opinią stabilnego, solidnego pracodawcy. Liczba osób odchodzących z pracy z własnej inicjatywy kształtuje się na przestrzeni ostatnich lat na poziomie ok. 1% ogółu załogi, a odejścia ogółem wyniosły w 2008 r. 5,2% średniego stanu zatrudnienia (w tym 2,9% stanowiły przejścia na emerytury).

Odejścia pracowników

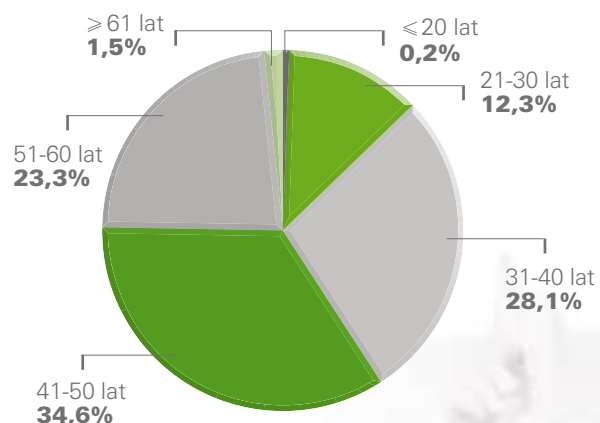
	2007 rok	2008 rok
Odejścia z inicjatywy pracownika	101	77
Odejścia emerytalne	166	227
Pozostałe odejścia	239	111
Ogółem	506	415

Struktura wiekowa pracowników w stosunku do lat poprzednich nie uległa istotnym zmianom. Nadal przeważającą część załogi stanowią osoby powyżej 40 roku życia, co odzwierciedla ogólne tendencje demograficzne w Polsce i Europie.

Pracownicy według wieku

	2007 rok	2008 rok
≤ 20 lat	12	18
21-30 lat	942	982
31-40 lat	2 284	2 251
41-50 lat	2 750	2 770
51-60 lat	1 873	1 866
≥ 61 lat	104	116
Ogółem	7 965	8 003

Struktura pracowników według wieku





ENION S.A. od kilku lat konsekwentnie realizuje politykę podnoszenia kwalifikacji załogi. W 2008 roku Spółka przeznaczyła na te cele 3,9 mln zł, finansując różnorodne formy rozwoju kompetencji pracowników, w tym:

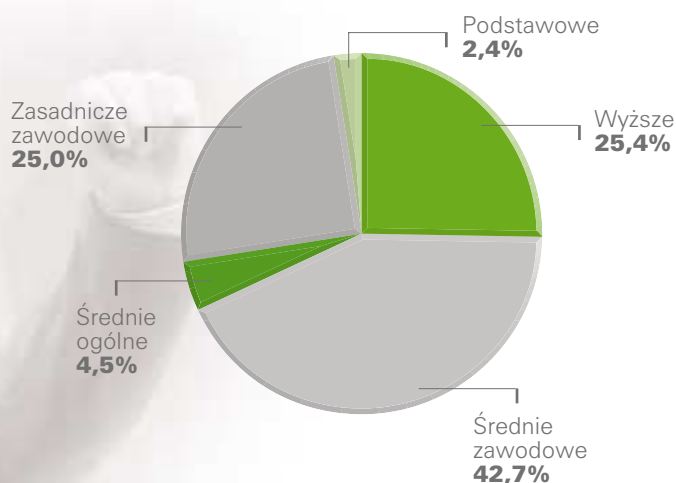
- kursy i szkolenia tematyczne,
- konferencje oraz udział w targach i wydarzeniach branżowych,
- dofinansowanie nauki w szkołach wyższych,
- seminaria i narady wewnętrzne.

Systematyczne działania wspierające rozwój wiedzy i umiejętności załogi oraz odpowiednia polityka rekrutacji powodują pozytywne zmiany w strukturze wykształcenia zatrudnionych w Spółce. W ciągu ostatnich lat można zaobserwować stały wzrost udziału osób z wyższym i średnim wykształceniem.

Pracownicy według wykształcenia

	2007 rok	2008 rok
Wyższe	1 895	2 031
Średnie zawodowe	3 430	3 418
Średnie ogólne	361	362
Zasadnicze zawodowe	2 060	2 004
Podstawowe	219	188
Ogółem	7 965	8 003

Struktura pracowników według wykształcenia



Dostawa energii elektrycznej

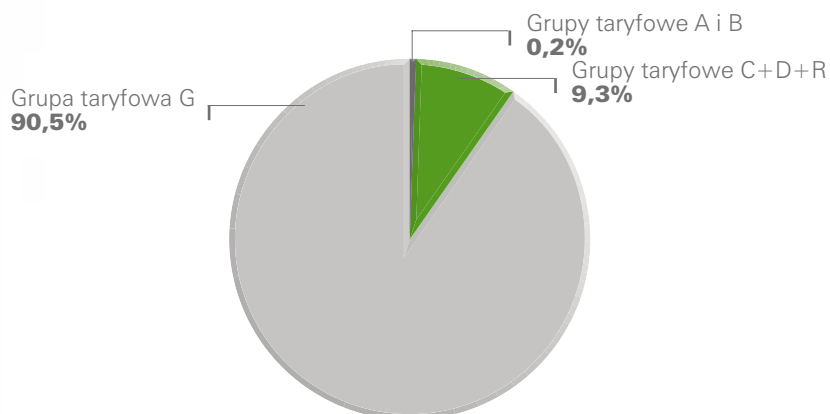
W 2008 roku ENION S.A. zanotował wzrost dynamiki dostawy energii elektrycznej do odbiorców końcowych, aczkolwiek niższy niż w latach ubiegłych. Spowodowane to było przede wszystkim zwiększeniem liczby odbiorców oraz poprawą koniunktury gospodarczej w kraju. Niemniej, szczególnie w IV kwartale 2008 roku, dało się zauważyć oznaki spowolnienia

wzrostu gospodarczego. Według stanu na 31 grudnia 2008 roku do sieci ENION S.A. przyłączonych było 2 370 167 odbiorców, w tym 2 369 942 odbiorców taryfowych (o 23 659 więcej niż w roku poprzednim) i 225 odbiorców korzystających z zasady TPA (o 117 więcej niż w roku poprzednim).

Liczba odbiorców w podziale na grupy taryfowe

Grupy taryfowe	Odbiorcy	2007 rok		2008 rok	
		W tym odbiorcy korzystający wyłącznie z usługi dystrybucji	Odbiorcy	W tym odbiorcy korzystający wyłącznie z usługi dystrybucji	Odbiorcy
A	50	16	49	22	
B	3 423	74	3 542	90	
C+D+R	224 140	17	221 551	63	
G	2 118 670	1	2 145 025	50	
Razem	2 346 283	108	2 370 167	225	

Struktura odbiorców w podziale na grupy taryfowe





W 2008 roku dostawa energii elektrycznej odbiorcom taryfowym ogółem wynosiła 13 648 683 MWh. Całkowita wielkość energii elektrycznej dostarczonej w 2008 roku, w ramach usługi dystrybucji, odbiorcom przyłączonym do sieci Spółki (wielkość dostawy) wynosiła ogółem 18 500 291 MWh. W porównaniu z rokiem 2007, gdzie wielkość dostawy wynosiła 18 403 921 MWh, zanotowano wzrost o 0,52%. W poszczególnych grupach odbiorców różnice te przedstawiają się następująco:

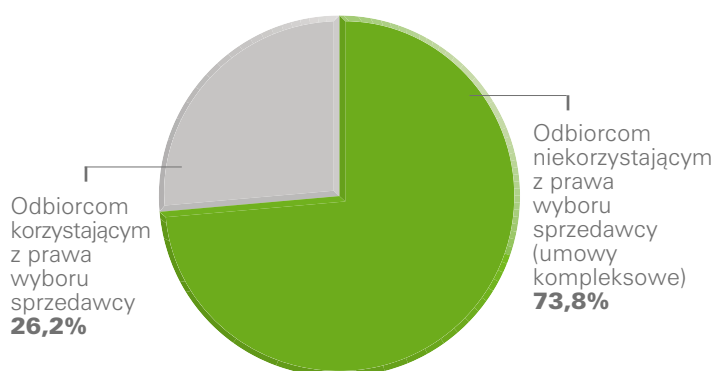
- grupa A – spadek o 4,89%
- grupa B – spadek o 0,02%
- grupa C, D i R – wzrost o 5,90%
- grupa G – wzrost o 4,44%

Przychód z dostawy energii elektrycznej w roku 2008 wyniósł 2 168 121,2 tys. zł.

Dostawa energii elektrycznej w MWh

	2007 rok	2008 rok
Dostawa energii elektrycznej w tym:	18 403 921	18 500 291
Odbiorcom niekorzystającym z prawa wyboru sprzedawcy (umowy kompleksowe)	15 089 157	13 648 683
Odbiorcom korzystającym z prawa wyboru sprzedawcy	3 314 764	4 851 608

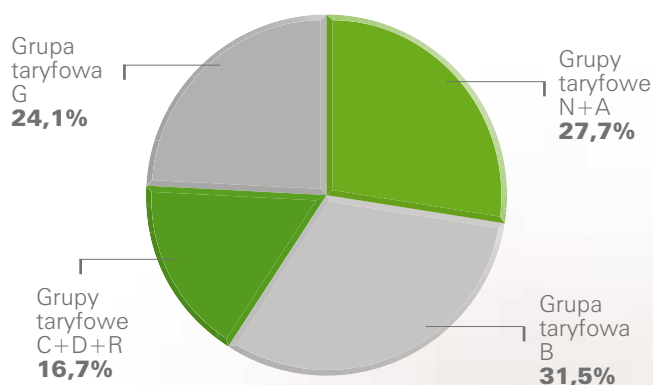
Struktura dostawy energii elektrycznej



Dostawa energii elektrycznej według grup taryfowych w MWh

	2007 rok	2008 rok
N+A	5 398 769	5 134 887
B	5 824 935	5 823 729
C+D+R	2 911 805	3 083 621
G	4 268 412	4 458 054
Razem	18 403 921	18 500 291

Struktura dostawy energii elektrycznej według grup taryfowych





Infrastruktura i nakłady

ENION S.A. jako Operator Systemu Dystrybucyjnego Elektroenergetycznego zobligowany jest do wypełniania obowiązków polegających między innymi na:

- prowadzeniu ruchu sieciowego w sposób efektywny z zachowaniem wymaganej niezawodności i jakości,
- zapewnieniu rozbudowy sieci dystrybucyjnej,
- dysponowaniu mocą jednostek wytwórczych,
- bilansowaniu systemu i zarządzaniu przepływami,
- zapewnieniu transparentności i niedyskryminacyjnego traktowania użytkowników systemu dystrybucyjnego,
- zakupie energii elektrycznej w celu pokrywania strat powstałych podczas dystrybucji energii elektrycznej.

ENION S.A. dysponuje i w pełni wykorzystuje nowoczesną i rozbudowaną infrastrukturę elektroenergetyczną, na którą składają się:

Infrastruktura elektroenergetyczna

Linie 220 kV	44 km
Linie 110 kV	4 512 km
Linie SN (napowietrzne i kablowe)	28 045 km
Linie nN (napowietrzne i kablowe)	60 223 km
Przyłącza napowietrzne i kablowe	27 154 km
Stacje elektroenergetyczne	25 696 szt.
Moc stacji elektroenergetycznych	13 004 MVA
Transformatory	27 665 szt.
Moc transformatorów	14 396 MVA

Dane zawarte w powyższej tabeli dotyczą długości linii elektroenergetycznych w przeliczeniu na jeden tor oraz ilości i mocy transformatorów z uwzględnieniem rezerw magazynowych.

W trosce o jakość świadczonych usług Spółka utrzymała wysoki poziom ponoszonych nakładów inwestycyjnych na budowę i modernizację posiadanej infrastruktury energetycznej. W roku 2008 zrealizowano zadania inwestycyjne w kwocie ponad 350 575 tys. zł.

Podjęmowane w tym zakresie działania wiązały się przede wszystkim z:

- tworzeniem warunków dla pełnego pokrycia zapotrzebowania odbiorców, poprawą parametrów jakościowych dostarczanej energii elektrycznej, a co za tym idzie pewności i ciągłości zasilania,
- przyłączeniem nowych odbiorców do sieci elektroenergetycznej,
- poprawą jakości obsługi klienta,
- modernizacją i rozbudową sieci wysokich, średnich oraz niskich napięć,
- obniżeniem strat technicznych energii elektrycznej,
- wdrożeniem nowoczesnych systemów informatycznych.

W porównaniu do lat poprzednich znacząco zwiększył się udział inwestycji związanych z przyłączeniem nowych odbiorców w stosunku do łącznej puli poniesionych nakładów.



Wśród zadań inwestycyjnych zasługujących na szczególną uwagę znajdują się:

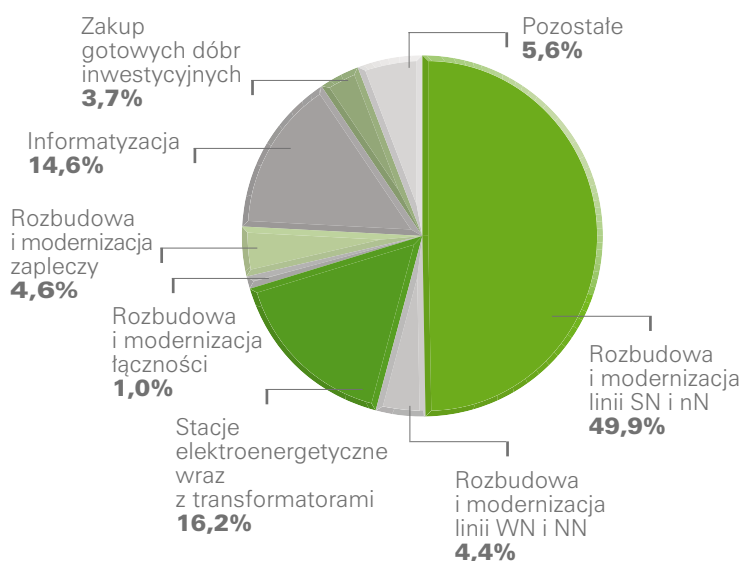
- modernizacja linii napowietrznej 110 kV relacji Wieliczka – Niepołomice (zastosowano po raz pierwszy w ENION S.A. przewody wysokotemperaturowe),
- budowa nowych stacji elektroenergetycznych 110/15 kV GPZ Gwiazdna w Bielsku-Białej oraz GPZ Salwator w Krakowie wraz z odcinkiem linii kablowej 110 kV,
- oddanie do użytkowania, z myślą o zapewnieniu wysokiej jakości obsługi klienta, nowoczesnej siedziby Rejonu Dystrybucji w Lublińcu oraz Posterunku Energetycznego w Olkuszu.

Nakłady poniesione w 2008 r. na nabycie i ulepszenie aktywów trwałych wyniosły 350 575 tys. zł.

Ogółem nakłady poniesione na nabycie i ulepszenie aktywów trwałych w tys. zł

Rozbudowa i modernizacja linii SN i nN	174 905
Rozbudowa i modernizacja linii WN i NN	15 304
Stacje elektroenergetyczne wraz z transformatorami	56 944
Rozbudowa i modernizacja łączności	3 602
Rozbudowa i modernizacja zapleczy	16 249
Informatyzacja	12 842
Zakup gotowych dóbr inwestycyjnych (w tym liczników oraz maszyn i urządzeń)	51 175
Pozostałe	19 554
Razem	350 575

Struktura nakładów poniesionych na nabycie i ulepszenie aktywów trwałych





Informatyka

W roku 2008 w zakresie technologii i rozwiązań technicznych:

- wdrożono system Help Desk – zarządzania informatyką (implementacja ITIL) w tym Informatyczne Centrum Wsparcia użytkownika we wszystkich Oddziałach,
- zakończono 3 letni okres budowy szkieletowej sieci informatycznej,
- rozszerzono funkcjonalność sieci komputerowej IP Spółki o dostęp wykonany w technologii Wi-Fi dla użytkowników mobilnych umożliwiający jednolite logowanie do sieci wewnątrz organizacji,
- połączono sieci informatyczne ENION S.A. oraz TAURON Polska Energia S.A., co umożliwiło przeniesienie do Spółki TAURON obsługi systemu hurtowego handlu energią.

Ponadto realizowano prace wdrożeniowe w zakresie centralnych systemów informatycznych wspomagających sprzedaż usług dystrybucyjnych, w tym systemu wspomagającego procedurę zmiany sprzedawcy, systemu rozliczającego usługi dystrybucyjne oraz systemu akwizycji danych pomiarowych.





Odpowiedzialność społeczna

Z racji silnej pozycji rynkowej, bogatego doświadczenia oraz dla klientów i kontrahentów ENION S.A. bierze aktywny udział w działaniach na rzecz rozwoju branży i wdrażania wymaganych przez Unię Europejską zmian. Spółka włącza się w dyskusje na temat polskiego rynku energii, uczestniczy w konferencjach, panelach dyskusyjnych i targach tematycznych (EUROPOWER 2008, ENERGETAB 2008), a pracownicy firmy służą swą wiedzą jako doradcy w pracach komisji branżowych.

Jako duży i ambitny podmiot o ugruntowanej pozycji na rynku ENION S.A. za istotne uznaje także uczestniczenie i angażowanie się w działania o charakterze gospodarczym i ogólnospołecznym na obszarze, na którym działa. Spółka z racji swej pozycji i rodzaju prowadzonej działalności ma znaczący wpływ na sytuację gospodarczo-ekonomiczną regionu, dlatego podejmuje współpracę z samorządami i instytucjami lokalnymi na rzecz rozwoju obszaru, na którym działa.

Spółka za ważny element aktywności ogólnospołecznej uznaje ponadto współpracę z instytucjami kulturalnymi, oświatowymi i naukowymi. Udziela wsparcia placówkom ochrony zdrowia oraz akcjom propagującym zdrowy styl życia. Przeznacza także środki

na rzecz organizacji charytatywnych, pomagających dotkniętym przez los osobom oraz dzieciom i młodzieży w zakupie pomocy naukowych i organizacji wypoczynku zimowego i letniego. ENION S.A. podejmuje ponadto inicjatywy mające na celu poprawę bezpieczeństwa. Jedną z nich jest ogólnopolska akcja „Bezpieczniej z prądem”, w ramach której prowadzone są bezpłatne zajęcia w przedszkolach i szkołach promujące bezpieczne i oszczędne korzystanie z energii elektrycznej.

Priorytetem dla firmy jest także rozwój fizyczny i intelektualny dzieci i młodzieży, dlatego angażuje się ona w działania na rzecz propagowania aktywności fizycznej oraz we współpracę z różnego rodzaju placówkami edukacyjno-oświatowymi, szkołami i klubami młodzieżowymi.

Celem ENION S.A. jest konsekwentne przestrzeganie i realizowanie programów, których celem jest dobro klientów i kontrahentów, bezpieczeństwo i poprawa jakości świadczonych usług oraz ochrona środowiska naturalnego, z którego zasobów korzysta.

Spółka wspiera inicjatywy kulturalne, społeczne oraz imprezy masowe na swoim terenie działania.



Dane ekonomiczno-finansowe

Ze względu na fakt, iż w 2007 roku prowadzona była działalność dotycząca obrotu energią elektryczną (od lipca przekazana Spółce ENION Energia Sp. z o.o.), nie ma możliwości bezpośredniego porównania osiągniętych wyników w latach 2007 i 2008.

Spółka zakończyła rok 2008 zyskiem, który wyniósł 15,9 mln złotych mimo obniżenia zapotrzebowania na energię elektryczną w ostatnich miesiącach roku. Na uwagę zasługują wprowadzone zmiany dotyczące majątku Spółki, których celem była prawidłowa prezentacja najważniejszego składnika bilansu, czyli środków trwałych. Po dokonanych zmianach wartość majątku Spółki wzrosła o około 17%.

Na działalności podstawowej, tj. w zakresie dystrybucji energii elektrycznej, zysk brutto wyniósł 56 338 tys. zł.


Przychody netto z działalności operacyjnej w tys. PLN

Wyszczególnienie	2007 rok	2008 rok
Przychody netto ze sprzedaży, w tym:	3 721 303	2 420 257
z tytułu sprzedaży energii elektrycznej	1 325 223	0
z tytułu sprzedaży ciepła	7	0
z tytułu sprzedaży usług dystrybucyjnych energii elektrycznej	2 312 458	2 281 280
z tytułu pozostałej działalności	83 615	138 977

Koszty działalności operacyjnej w tys. PLN

Wyszczególnienie	2007 rok	2008 rok
Koszty działalności podstawowej, w tym:	3 605 318	2 368 973
koszty obrotu energią elektryczną	1 325 221	0
koszty obrotu ciepłem	5	0
koszty dystrybucji energii elektrycznej	2 190 352	2 224 942
koszty przesyłu i dystrybucji ciepła	89 740	144 031

Wyniki według rodzajów działalności w tys. PLN

Wynik na działalności operacyjnej	51 284
w tym: na działalności koncesjonowanej	56 338
Wynik na pozostałej działalności operacyjnej	- 40 399
Wynik na operacjach finansowych	7 941
Wynik na zdarzeniach nadzwyczajnych	- 159
Zysk brutto	18 667
Zysk netto	15 932

Na zysk netto za rok 2008 wpływa przede wszystkim ujemny wynik na pozostałej działalności operacyjnej. Rezultat ten należy jednak rozpatrywać jako zdarzenie jednorazowe wynikające z wprowadzonych korekt majątkowych. Dodatni wynik na działalności finansowej potwierdza stabilną sytuację Spółki – przychody osiągnięte z lokat przewyższają koszty odsetek z zaciągniętych kredytów.

Rachunek zysków i strat – wariant porównawczy w tys. PLN

Wyszczególnienie	2007 rok	2008 rok
A. Przychody netto ze sprzedaży i zrównane z nimi	3 780 327	2 470 186
B. Koszty działalności operacyjnej	3 664 343	2 418 902
C. Zysk ze sprzedaży (A – B)	115 985	51 284
D. Pozostałe przychody operacyjne	69 959	59 263
E. Pozostałe koszty operacyjne	64 693	99 662
F. Zysk z działalności operacyjnej (C + D – E)	121 251	10 885
G. Przychody finansowe	26 508	17 145
H. Koszty finansowe	10 379	9 204
I. Zysk z działalności gospodarczej (F + G – H)	137 379	18 826
J. Wynik zdarzeń nadzwyczajnych	7	– 159
K. Zysk brutto (I + J)	137 387	18 667
L. Podatek dochodowy	18 673	2 735
M. Pozostałe obowiązkowe zmniejszenia zysku	15 501	0
N. Zysk netto (K – L – M)	103 213	15 932

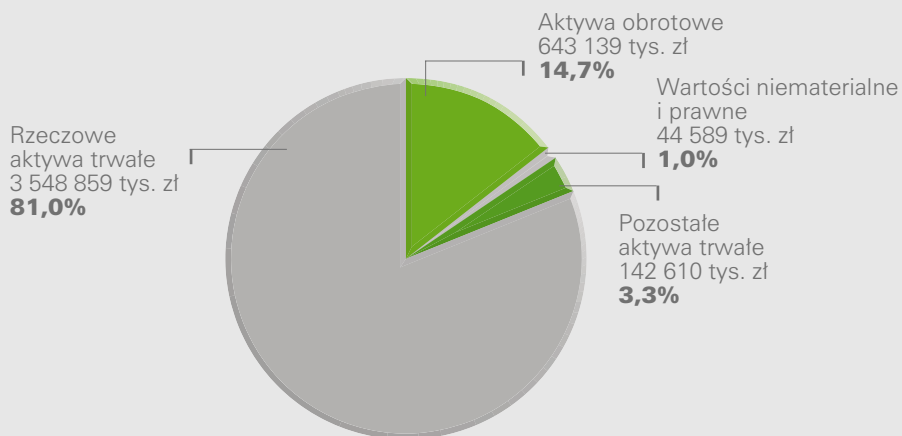

Bilans ENION S.A. – Aktywa w tys. PLN

Aktywa	2007 rok	2008 rok
A. Aktywa trwałe	3 763 196	3 736 058
I. Wartości niematerialne i prawne	49 528	44 589
II. Rzeczowe aktywa trwałe	3 580 330	3 548 859
III. Należności długoterminowe	19	5
IV. Inwestycje długoterminowe	4 251	2 021
V. Długoterminowe rozliczenia międzyokresowe	129 068	140 584
B. Aktywa obrotowe	731 157	643 139
I. Zapasy	9 776	9 061
II. Należności krótkoterminowe	235 446	327 517
III. Inwestycje krótkoterminowe	483 853	304 633
IV. Krótkoterminowe rozliczenia międzyokresowe	2 082	1 928
Aktywa razem	4 494 353	4 379 197

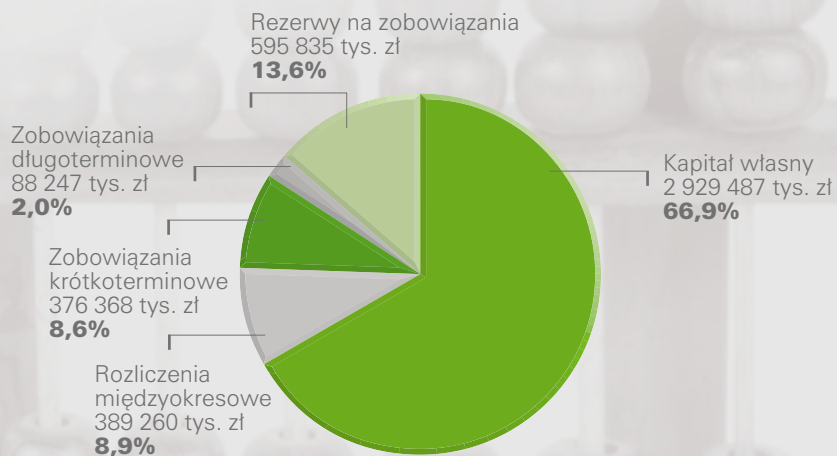
Bilans ENION S.A. – Pasywa w tys. PLN

Pasywa	2007 rok	2008 rok
A. Kapitał (fundusz) własny	2 932 258	2 929 487
I. Kapitał (fundusz) podstawowy	302 653	302 653
II. Należne wpłaty na kapitał podstawowy (wielkość ujemna)	0	0
III. Udziały (akcje) własne (wielkość ujemna)	0	0
IV. Kapitał (fundusz) zapasowy	2 782 348	2 139 309
V. Kapitał (fundusz) z aktualizacji wyceny	356 149	355 701
VI. Pozostałe kapitały (fundusze rezerwowe)	79 181	24 181
VII. Zysk (strata) z lat ubiegłych	- 706 040	91 711
VIII. Zysk netto	117 967	15 932
IX. Odpisy z zysku netto w ciągu roku obrotowego (wielkość ujemna)	0	0
B. Zobowiązania i rezerwy na zobowiązania	1 562 095	1 449 710
I. Rezerwy na zobowiązania	600 158	595 835
II. Zobowiązania długoterminowe	115 906	88 247
III. Zobowiązania krótkoterminowe	425 295	376 368
IV. Rozliczenia międzyokresowe	420 736	389 260
Pasywa razem	4 494 353	4 379 197

Struktura majątku Spółki



Struktura finansowania





Ernst & Young Audit sp. z o.o.
Oddział w Katowicach
ul. Chorzowska 50
40-121 Katowice
Tel. +48 32 750 77 00
Faks +48 32 760 77 10
katowice@ej.ey.com
www.ey.com/pl

Siedziba Spółki
Ronda ONZ 1
00-124 Warszawa

OPINIA NIEZALEŻNEGO BIEGŁEGO REWIDENTA

Dla Zarządu spółki Tauron Polska Energia S.A., Rady Nadzorczej oraz Walnego Zgromadzenia Akcjonariuszy Spółki ENION S.A.

- Przeprowadziliśmy badanie załączonego sprawozdania finansowego za rok zakończony dnia 31 grudnia 2008 roku ENION S.A. („Spółka”) z siedzibą w Krakowie, ul. Zawila 65L, obejmującego:
 - wprowadzenie do sprawozdania finansowego,
 - bilans sporządzony na dzień 31 grudnia 2008 roku, który po stronie aktywów i pasywów wykazuje sumę 4.379.197.381,87 złotych,
 - rachunek zysków i strat za okres od dnia 1 stycznia 2008 roku do dnia 31 grudnia 2008 roku wykazujący zysk netto w wysokości 15.932.305,73 złotych,
 - zestawienie zmian w kapitale własnym za okres od dnia 1 stycznia 2008 roku do dnia 31 grudnia 2008 roku wykazujące zwiększenie stanu kapitału własnego o kwotę 88.938.780,76 złotych,
 - rachunek przepływów pieniężnych za okres od dnia 1 stycznia 2008 roku do dnia 31 grudnia 2008 roku wykazujący zmniejszenie stanu środków pieniężnych netto o kwotę 180.149.341,09 złotych oraz
 - dotatkowe informacje i objaśnienia,
(„załączone sprawozdanie finansowe”).
- Za rzetelność, prawidłowość i jasność załączonego sprawozdania finansowego, jak również za prawidłowość ksiąg rachunkowych odpowiada Zarząd Spółki. Naszym zadaniem było zbadanie załączonego sprawozdania finansowego i wyrażenie, na podstawie badania, opinii o tym, czy sprawozdanie to jest, we wszystkich istotnych aspektach, rzetelne, prawidłowe i jasne oraz czy księgi rachunkowe stanowiące podstawę jego sporządzenia są prowadzone, we wszystkich istotnych aspektach, w sposób prawidłowy.
- Badanie załączonego sprawozdania finansowego przeprowadziliśmy stosownie do obowiązujących w Polsce postanowień:
 - rozdziału 7 ustawy z dnia 29 września 1994 roku o rachunkowości („ustawa o rachunkowości”),
 - norm wykonywania zawodu biegłego rewidenta wydanych przez Krajową Radę Biegłych Rewidentów,

w taki sposób, aby uzyskać racjonalną pewność, czy sprawozdanie to nie zawiera istotnych nieprawidłowości. W szczególności, badanie obejmowało sprawdzenie – w dużej mierze metodą wrywkową – dokumentacji, z której wynikają kwoty i informacje zawarte w załączonym sprawozdaniu finansowym. Badanie obejmowało również ocenę poprawności przyjętych i stosowanych przez Zarząd zasad rachunkowości i znaczących szacunków dokonanych przez Zarząd, jak i ogólnej prezentacji załączonego sprawozdania finansowego. Uważamy, że przeprowadzone przez nas badanie dostarczyło nam wystarczających podstaw do wyrażenia opinii o załączonym sprawozdaniu finansowym traktowanym jako całość.



4. Sprawozdanie finansowe za poprzedni rok obrotowy zakończony dnia 31 grudnia 2007 roku było przedmiotem badania przez biegłego rewidenta działającego w imieniu innego podmiotu uprawnionego, który w dniu 30 maja 2008 roku wydał opinię z zastrzeżeniem i z objaśnieniem o tym sprawozdaniu finansowym. Zastrzeżenie dotyczyło rozliczenia połączenia, ustalenia wartości początkowej środków trwałych i wartości firmy oraz stawek amortyzacyjnych. Objasnienie odnosiło się do trwającej kontroli skarbowej.
5. Naszym zdaniem załączone sprawozdanie finansowe, we wszystkich istotnych aspektach:
- przedstawia rzetelnie i jasno wszystkie informacje istotne dla oceny wyniku finansowego działalności gospodarczej za okres od dnia 1 stycznia 2008 roku do dnia 31 grudnia 2008 roku, jak też sytuacji majątkowej i finansowej badanej Spółki na dzień 31 grudnia 2008 roku;
 - sporządzone zostało zgodnie z zasadami rachunkowości określonymi w ustawie o rachunkowości i wydanymi na jej podstawie przepisami, na podstawie prawidłowo prowadzonych ksiąg rachunkowych;
 - jest zgodne z ustawą o rachunkowości i wydanymi na jej podstawie przepisami, jak również postanowieniami statutu Spółki wpływającymi na jego treść.
6. Zapoznaliśmy się ze sprawozdaniem z działalności Spółki w okresie od dnia 1 stycznia 2008 roku do dnia 31 grudnia 2008 roku („sprawozdanie z działalności”) i uznaliśmy, że informacje pochodzące z załączonego sprawozdania finansowego są z nim zgodne. Informacje zawarte w sprawozdaniu z działalności uwzględniają postanowienia art. 49 ustawy o rachunkowości.

w imieniu:
Ernst & Young Audit sp. z o.o.
Rondo ONZ 1, 00-124 Warszawa
numer ewid. 130

Robert Dzedzic
Biegły rewident nr 9881/7362

Artur Żwak
Biegły rewident nr 9894/7366

Warszawa, dnia 31 marca 2009 roku

ERNST & YOUNG
AUDIT sp. z o.o.
Rondo ONZ 1, 00-124 Warszawa
-33-





Grupa TAURON



RAPORT ROCZNY 2008



RAPORT ROCZNY 2008